

Koronavirus 2019-nCoV - informace pro občany

V souvislosti s aktuálním výskytem koronaviru Ministerstvo zdravotnictví systematicky monitoruje situaci a je v úzkém spojení jak s Evropským střediskem pro prevenci a kontrolu nemocí (ECDC), tak i s experty ze Světové zdravotnické organizace (WHO). Ministerstvo zdravotnictví dále připravilo pro občany souhrnné informace, které budou průběžně aktualizovány.

Co je koronavirus?

Koronavirus neboli vir s názvem 2019-nCoV je souhrnné označení pro čtyři rody virů, které způsobují onemocnění u zvířat a lidí s různým stupněm závažnosti. Název je odvozen od charakteristického uspořádání povrchových struktur lipidového obalu virů ve tvaru sluneční korony. Může způsobit běžné obtíže, jako je nachlazení, kašel, dýchací obtíže, teploty. Ale také smrtící choroby, jako je dýchací onemocnění zvané těžký akutní respirační syndrom (SARS; Severe Acute Respiratory Syndrome) či infekci MERS (Middle East Respiratory Syndrome).

Jak se koronavirus přenáší?

Koronavirus se přenáší z člověka na člověka po úzkém kontaktu, který trvá delší dobu. Jedná se o tzv. kapénkovou infekci, která je přenášena vzduchem. Zasahuje nejčastěji sliznice horních a dolních dýchacích cest.

Jaké skupiny obyvatel jsou nejohroženější?

Mezi ohrožené skupiny patří zejména senioři, dětské skupiny, chronicky nemocní či osoby s oslabenou imunitou.

Ochrání mě proti koronaviru textilní rouška?

Nikoli, chrání primárně směrem ven, ne dovnitř. Roušky jsou dobré k tomu, aby již nemocný člověk nešířil nemoc dál kapénkovou cestou například při chřipce, která je v současné době na vzestupu. Zdravého člověka tedy roušky od nákazy koronavirem neochrání.

Existuje vakcína proti koronaviru?

V současné době není k dispozici vakcína, která by chránila proti viru 2019-nCoV.

Jaká je tedy léčba tohoto onemocnění?

Pro infekci 2019-nCoV není doporučena žádná specifická antivirová léčba. Lidé infikovaní tímto virem by měli zahájit podpůrnou léčbu, zmírňující příznaky této infekce. K podpůrné léčbě se využívají běžně dostupné léky.

Jak se chránit?

Důležité je postupovat tak, jak při klasickém respiračním onemocnění, jako v aktuálním chřipkovém období:

- vyhýbat se těm, kdo jsou zjevně nemocní
- dodržovat základní hygienická pravidla
- používat například i dezinfekci, pokud jsme v kontaktu s lidmi, kteří akutními respiračními potížemi trpí
- nezdržovat se v místech s vyšším počtem lidí
- jedinci, kteří trpí respiračním onemocněním by měli dodržovat pravidla respirační hygieny – tj. při kýchání a kašlání řádně užívat, nejlépe jednorázové, kapesníky, při kašlání a kýchání si zakrývat ústa paží/rukávem, nikoliv rukou! (kapénky se pak mohou přenést dál)

- samozřejmě i zdravotníci sami by se měli chránit, jelikož jsou to právě oni, kteří přicházejí s pacienty nejvíce do styku

Co mám dělat, pokud pociťuji příznaky onemocnění?

Rozhodně neplatí, že každý, kdo má teplotu a nějaké respirační potíže, trpí infekcí koronaviru! Navíc v současné době probíhá na celé severní polokouli chřipková epidemie, resp. nárůst akutních respiračních onemocnění. **Každý případ infekce virem 2019-nCoV tedy musí být charakteristický epidemiologickými kritérii – tzn. daný jedinec byl v ohnisku nákazy, a také klinickými kritérii – tzn. vykazuje symptomy, které jsou charakteristické pro dané onemocnění.**

Na koho se mají občané obrátit, pokud se chtějí nechat vyšetřit na přítomnost infekce 2019-nCoV?

V případě, že bude mít občan obavy o svůj zdravotní stav související s novým koronavirem, je třeba, aby **telefonicky kontaktoval svého registrujícího lékaře nebo lékařskou pohotovostní službu, popřípadě místně příslušnou krajskou hygienickou stanici**, kde mu poskytnou informace o dalším postupu v závislosti na zjištěných skutečnostech.

Proč Česká republika nezakáže lety z Číny?

Reálně by takový zákaz letů ničemu nepomohl. Lidé se z Číny mohou do ČR dostat mnoha jinými navazujícími spoji. Vzhledem k inkubační době 14 dnů se navíc nákaza nemusí ještě projevit přímo v letadle nebo na letišti, proto je naprosto klíčová právě informační kampaň na letišti. Tedy aby lidé věděli, že pokud v problematické oblasti v posledních týdnech byli a mají nějaké příznaky, je nutné kontaktovat lékaře. Kromě toho jsou pro lety z čínských destinací na letišti určeny dva vstupy/ výstupy do letadel a jejich okolí bude častěji desinfikováno.

Jsou plánovaná opatření pro letiště, vlaková či autobusová nádraží?

Světová zdravotnická organizace (WHO) v tuto chvíli doporučuje **především informační osvětu u vstupu do dané země**. V České republice je vstupním místem pro leteckou dopravu Letiště Václava Havla Praha. V současné době jsou na tomto letišti k dispozici informace pro všechny cestující. Konkrétně se jedná o **letáky a informační tabule o možných rizicích pro cestovatele a jak mají cestovatelé postupovat a na koho se obrátit, pokud mají zdravotní obtíže**. Počet těchto informačně – edukačních tabulí a letáků se průběžně zvyšuje a rozšiřuje na více míst na letišti. **Rozšířen byl také tzv. cílený screening, který nyní provádí všichni zaměstnanci letiště**. Posiluje se cílený screening přímo na lety z Číny a také na oblast pasových kontrol. Pro lety z Číny byly navíc stanoveny 2 speciální brány („gate“), tj. místa kam přicházejí pasažéři při příletu z letadla, na těchto vybraných bránách jsou zpřísněna hygienická opatření a jsou častěji desinfikovány. Zavádí se také hlášení o aktuální situaci a dalších nezbytných informacích o koronaviru, a to přímo na palubách letadel všech aerolinií přistávajících v Praze. Pasažéři jsou informováni o příznamech, cestách přenosu, prevenci onemocnění a o dalších postupech v případě, že by se u nich projeвили příznaky onemocnění. V neposlední řadě se také rozšiřuje počet stojanů s dezinfekčními prostředky ve všech prostorách letiště. Co se týká vlakových či autobusových nádraží, situace se neustále mění a vyvíjí. Aby takové opatření dávalo smysl, bylo by nezbytné, aby obdobně reagovaly i ostatní státy EU. Pokud by se situace jakkoli změnila, resort zdravotnictví je připraven okamžitě reagovat.

Jsou zavedeny specifické postupy, pokud se ve světě objeví nový typ infekce?

Česká republika má pro tyto situace **stanoveny přesné postupy**. Ministerstvo zdravotnictví průběžně informuje vedoucí pracovníky v oboru ochrana veřejného zdraví, praktické lékařství a infektologie o aktuálním vývoji epidemiologické situace. Dále resort zdravotnictví informuje také lékaře a všechny pracovníky ve zdravotnictví. V pohotovosti je rovněž Národní referenční laboratoř Státního zdravotního ústavu, která umí odhalit případný výskyt koronaviru.

Je možné nakazit se koronavirem, pokud si nechám poslat zboží zásilkou z čínských obchodů?

V tomto případě se není čeho obávat. Koronavirus 2019-nCoV se přenáší stejně jako jiná respirační onemocnění, tedy přenosem z člověka na člověka nejnáze kapénkovou infekcí. Virus nepřežije mimo lidský organismus více než několik hodin.

Proto se ochranná opatření přijímají především na letištích apod., kde je velké množství lidí. Zásilkové společnosti, spedice a například ani Česká pošta žádá takováto opatření v souvislosti s možnou nákazou čínským koronavirem z balíků a zboží obecně nepřijala, protože k tomu není důvod.

Jak snížit riziko nakažení koronavirem:



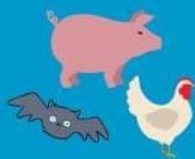
Umývejte si ruce mýdlem a nebo použijte antibakteriální gel s obsahem alkoholu

Při kašli a kýchání si zakrývejte nos a ústa kapesníkem nebo celou paží



Vyvarujte se úzkému kontaktu s osobami, které mají příznaky nachlazení nebo chřipky

Dbejte na dostatečnou tepelnou úpravu masa a vajec



Při kontaktu s volně žijícími či hospodářskými zvířaty používejte ochranné pomůcky



Pro ty, kdo cestují:

- pokud se u někoho před či během letu objeví příznaky respiračního onemocnění, měl by okamžitě informovat palubní personál
- na letišti mohou lidé kontaktovat stálou lékařskou službu, pokud jsme z cest již doma a máme podezření na respirační onemocnění, je třeba neprodleně kontaktovat svého lékaře.

Kde byla již infekce virem 2019-nCoV prokázána?

Infekce virem 2019-nCoV již byla prokázána v těchto zemích: Čína, Hongkong, Macau, Tchaj-wan, Austrálie, Kambodža, Kanada, Francie, Japonsko, Malajsie, Nepál, Singapur, Thajsko, Korejská republika, Spojené státy, Vietnam a Německo. Interaktivní mapa oblastí, kde byla prokázána nákaza virem 2019-nCoV je k dispozici [zde](#).

CO DĚLAT, POKUD CESTUJETE Z OBLASTÍ NÁKAZY NOVÝM KORONAVIREM A OBJEVÍ SE U VÁS TEPLOTA, KAŠEL NEBO DUŠNOST?



Pokud se u Vás během letu vyskytnou příznaky respiračního onemocnění, informujte neprodleně palubní personál.



V případě, že jste již na letišti, neopouštějte prostor letiště a vyhledejte stálou lékařskou službu na letišti.



Pokud jste již doma, nikam nechod'te. Vyhněte se kontaktu s ostatními lidmi.



Telefonicky kontaktujte svého lékaře nebo lékařskou pohotovostní službu. Informujte je o svém pobytu v rizikové oblasti.



Často si myjte ruce mýdlem a vodou. Pokud nejsou dostupné, používejte dezinfekční prostředky na bázi alkoholu.



Při kašli si zakrývejte ústa a nos kapesníkem nebo použijte rukáv, ne ruce!

Co zatím o koronaviru víme?

Koronavirus neboli vir s názvem 2019-nCoV je souhrnné označení pro čtyři rody virů, které způsobují onemocnění u zvířat a lidí s různým stupněm závažnosti. Může způsobit běžné obtíže, jako je nachlazení, kašel, dýchací obtíže, teploty. Ale také smrtící choroby, jako je dýchací onemocnění zvané těžký akutní respirační syndrom (SARS; Severe Acute Respiratory Syndrome) či infekci MERS (Middle East Respiratory Syndrome).

Koronavirus se přenáší z člověka na člověka po úzkém kontaktu, který trvá delší dobu. Jedná se o tzv. kapénkovou infekci, která je přenášena vzduchem. Zasahuje nejčastěji sliznice horních a dolních dýchacích cest. Každé onemocnění má samozřejmě svoji inkubační dobu. Odhaduje se, že by mohla být okolo sedmi dní, udává se ale až 14 dní.

Mezi ohrožené skupiny patří zejména senioři, dětské skupiny, chronicky nemocní či osoby s oslabenou imunitou. Potenciál rozšíření do Evropy se považuje za pravděpodobný, úroveň je střední. Vysokou úroveň mají země jako Thajsko, které mají intenzivní styk s Wu-chanem, kde je ohnisko nákazy.

Co dělat, pokud se cestující sám nepřihlásí?

Naprosto klíčové je, aby byly **sdíleny veškeré dostupné informace**. Cestující musí být obeznámeni se situací a s tím, **na koho se mohou už na letišti obrátit** (viz také informační leták SZÚ). To je v takových situacích jedno z neúčinnějších opatření, které může být zavedeno. Dále však platí, že pokud vykazuje některý z cestujících na palubě letadla znaky respirační choroby, posádka těsně před přistáním kontaktuje dispečink letiště a následně se na palubu letadla dostaví lékař. Zároveň jsou zaměstnanci letiště instruováni k tomu, aby prováděli tzv. namátkový screening cestujících, tzn. všímají si, zda daná osoba vykazuje symptomy respiračního onemocnění. Vzhledem k tomu, že má dané onemocnění delší inkubační dobu, je důležitá také individuální zvýšená obezřetnost.

Proč nebyl zatím vyhlášen tzv. plošný screening?

Deklarovaná situace **zatím nevyžadovala**, aby byl prováděn plošný screening tzn. aktivní měření teploty všech cestujících a aktivní lékařské prohlídky všech cestujících. Dalším důvodem je i to, že by například teplotní screening by neměl za současné situace význam, protože v současné době probíhá v celé severní polokouli chřipková epidemie, resp. nárůst akutních respiračních onemocnění, což by vedlo k velkému počtu falešně pozitivních vzorků. Platí, že každý, kdo má teplotu a nějaké respirační potíže, nemusí nutně trpět tímto onemocněním. Každý případ musí dát jednak **epidemiologická kritéria** – tzn. daný jedinec byl v ohnisku nákazy nebo v dané oblasti a jednak **klinická kritéria** – tzn. vykazuje symptomy, které jsou charakteristické pro dané onemocnění. Byl však **zaveden namátkový screening cestujících**.

Prozatím Světová zdravotnická organizace nevyhlásila celosvětový stav nouze, nicméně **i na tuto situaci je MZ připraveno**.

Jak konkrétně Ministerstvo zdravotnictví aktuální situaci monitoruje?

Pro tyto situace používá MZ **prostředek pro urgentní výměnu informací**, tzv. Early Warning and Response System. Jedná se o uzavřený systém, díky kterému můžeme průběžně komunikovat na každodenní bázi s ostatními státy. Dále se MZ účastní pravidelných **telekonferencí Výboru pro zdravotní bezpečnost EU** (angl. HSC-Health Security Committee), kde jsou sdíleny informace. Konkrétně informace o tom, jaký je epidemiologický vývoj a dále v rámci telekonference zaznívají odborná a relevantní vyjádření Světové zdravotnické organizace (WHO) a Evropského střediska pro prevenci a kontrolu nemocí (ECDC).

Jsou testy schopny odhalit nákazu i v inkubační době?

Testy jsou k dispozici v Národní referenční laboratoři Státního zdravotního ústavu a jde o test PCR na průkaz nukleové kyseliny. Nejedná se o test preventivní, nýbrž test, který **jednoznačně prokazuje, zda je daný jedinec infikován**, tzn. jestli má virus v krvi nebo například ve výtěru z dýchacích cest. Národní referenční laboratoř má k dispozici přesnou metodiku Světové zdravotnické organizace, jak vyšetření provádět.

Co doporučuje WHO a další mezinárodní organizace v souvislosti s koronavirem?

Světová zdravotnická organizace (WHO) **v tuto chvíli doporučuje především informační osvětu u vstupu do dané země** formou informačních tabulí, letáků, elektronických bulletinů apod. Zároveň doporučuje zavedení určité míry vstupního screeningu a tam, kde je to vhodné zavedení teplotního screeningu. Dále doporučuje členským státům spolupráci úřadů veřejného zdraví s provozovateli leteckých společností. Doporučení WHO se vždy odvíjí od aktuálního stavu, proto mohou být průběžně měněna či doplňována. Je tedy nezbytné tato doporučení průběžně sledovat a flexibilně na ně reagovat.

Jaká opatření byla doposud ze strany MZ zavedena?

Dnes jsou již k dispozici **informace na Letišti Václava Havla, a to konkrétně LETÁKY a INFORMAČNÍ TABULE o možných rizicích pro cestovatele a JAK mají cestovatelé postupovat**, pokud se necítí zdravotně dobře. Ministerstvo zdravotnictví průběžně informuje vedoucí pracovníky v oboru ochrana veřejného zdraví, praktické lékařství a infektologie o aktuálním vývoji epidemiologické situace. Dále resort zdravotnictví informuje také lékaře a všechny pracovníky ve zdravotnictví. V pohotovosti je také Národní referenční laboratoř Státního zdravotního ústavu, která umí odhalit případný výskyt koronaviru. Nyní laboratoř funguje na bázi 24/7 a je schopna okamžitě vyřešit podezřelé případy.

V neděli 26. ledna 2020 byla svolána mimořádná tisková konference na Letišti Václava Havla Praha, které se zúčastnili všichni odborníci, kteří se podílí na ochraně obyvatel ČR v souvislosti s koronavirem. Před samotným zahájením tiskové konference byla společně řešena otázka bezpečnosti občanů ČR a přijatá opatření. Celý záznam tiskové konference je k dispozici [zde](#).

V pondělí 27. ledna 2020 bylo Ministerstvem zdravotnictví nařízeno ochranné opatření, které se vztahuje na pracovníky Letiště Václava Havla Praha. Celé znění ochranného opatření je k dispozici [zde](#).

Zdroj: MINISTERSTVO ZDRAVOTNICTVÍ ČESKÉ REPUBLIKY

https://www.mzcr.cz/dokumenty/informace-pro-obcany-v-souvislosti-s-aktualnim-vyskytem-cinskeho-koronaviru-2019_18415_1.html